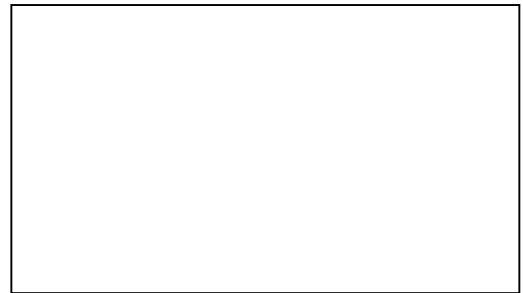


Välkommen till läsåret 2015-2016!



Hej alla elever och föräldrar.

Jag är väldigt stolt över vår verksamhet. Till oss lämnar ni föräldrar det viktigaste ni har, era barn.

Från barnen fyller ett år är de välkomna till förskolan och från det år de fyller sex år är de välkomna till grundskolan. När de går ut årskurs 9 som femton-/sextonåringar ska vår utbildning ha gett ert barn ett stort självförtroende, aptit på livet och grundläggande kunskaper för vidare studier i gymnasiet.

I vår skola förväntas alla respektera olikheter.

Jag som ytterst ansvarig för alla anställda förväntar mig att de tar initiativ till föräldrakontakt och föräldrasamarbete för att varje barn skall utvecklas så långt möjligt, både kunskapsmässigt och socialt.

Skolan klarar inte att göra utbildningsuppdraget ensamt. Eleverna i grundskolan förväntas göra lärjobbet som pedagogerna erbjuder dem. Vissa barn och elever behöver väldigt lite hjälp, andra behöver mycket. En del barn och elever behöver mycket föräldrastöd, andra behöver nästan inget alls. Alla människor är olika, och det är ok.

Som förälder kan du även vara medlem och delägare i vår förening, och därigenom påverka vår gemensamma värdegrund. Vad är sunda värderingar? I vår skola är det tolerans, förståelse, ömsesidig respekt, gå lugnt, tala lugnt och komma ihåg att skola och hem har olika uppdrag som kompletterar varandra.

Vår vision är att elever som går ut från Svalövs Montessori gör det med en känsla av ”där hade jag det riktigt bra” – då är vi Svalövs Bästa Skola. För att nå visionen är det både föräldrars och skolans ansvar att verka för ett gott samarbete, förtroende och respekt mellan barnen och personalen, samt mellan hemmen och förskolan, skolan och fritids. Ni föräldrar ska kunna lita på att ni får tät och adekvat information om ert barns skolgång och situation i skolan.

Följande informationsvägar använder vi oss av i skolan läsåret 2015-2016:

Information från skolan till hemmen

Varje elev har en personlig mentor som är länken mellan hem och skola. Undervisning går alltid före föräldrasamtal varför endast kortare samtal kan hållas efter skoldagens slut. Varje möte, samtal och meddelande mellan skola och hem har som syfte att informera och fördjupa samarbete och förståelse mellan hem och skola. Följande informationsvägar används

- Kontaktbok mellan mentor och elevers hem för elever i årskurs F, 1, 2, 3, 4 och 5
- Lärplatta med mail och kalender för elever i årskurs 6, 7, 8 och 9

- Informationsbrev via E-post från lärarteam och fritids minst en gång per månad
- E-post, används för all central och viktig information direkt till alla föräldrar. Varje förälder behöver ha en personlig e-postadress som kontrolleras löpande.
- Vår hemsida, används för all formell offentlig information, formulär och blanketter, rektorsbrev m.m. och nås på <http://svalovsmontessori.se>
- Schoolsoft används för personuppgifter - <http://schoolsoft.svalovsmontessori.se>
- Skola24 används för schema och närvarokontroll - <http://svalovsmontessori.skola24.se>
- Föräldramöten, håller vi ett per termin.
- Utvecklingssamtal, med förälder och elev erbjuder mentorn ett per termin
- Samrådsmöte med föräldrar minst en gång per läsår.
- Facebook används för att publicera bilder och korta texter om verksamheten, och kan ses utan konto: <https://www.facebook.com/svalovsmontessori.se>

Om du som förälder önskar ha ett längre samtal med ditt barns mentor, rektor, skolsköterska, speciallärare eller annan personal är det bäst att kontakta personen via e-post och komma överens om en samtalstid. Om skolan kallar vårdnadshavare till möte är det formell myndighetsutövning, och då förväntas du som förälder komma, även om du har förhinder pga jobb, studier eller liknande.

För alla gäller följande

Biltrafik inom skolans område är helt förbjudet. Hämtning och lämning av elever görs på Järnvägsgatan.

Första läsperioden börjar den 31e augusti och någon gång innan dess får eleverna sina personliga scheman.

Under läsåret renoveras vårt stora skolhus successivt. I det stora skolhuset kommer vi ha skolmatsalar, undervisning i slöjd, musik och idrott. Då lilla järnvägsövergången i änden av järnvägsgatan stängts blir promenadvägen för lång till undervisningslokaler på andra skolor, varför undervisningen i praktisk-estetiska ämnen och idrott under del av läsåret kommer ske i alternativ form. Skollunch serveras på Humlegården fram till dess att våra nya skolmatsalar är klara. Skolmatsalarna beräknas bli klara först i november.

Skolans ordningsregler gäller alla elever i skolan. Ordningsreglerna är alla elever skyldiga att följa, och de är till för att garantera samtliga elever trygghet i skolan. Skolans trivselregler är till för att det ska råda studiero i skolan. Alla elever kommer arbeta intensivt med skolans ordnings- och trivselregler under de första veckorna av läsåret.

Med detta brev har vi bifogat många blanketter. Dessa blanketter skall tas med ifyllda till skolan den första skoldagen. Information om klasslärare, mentorsskap och klasskamrater hittar ni i SchoolSoft.

Busskort delas ut av skolan till de elever som har rätt till busskort. Elever får åka skolbuss utan busskort de första skoldagarna. Skolbusstider hittar ni på Svalövs kommuns hemsida. <http://www.svalov.se> och på Skånetrafikens hemsida.

Föräldrar är välkomna att vara med sitt barn i skolan under förmiddagen den första skoldagen.

För elever i årskurs F, 1, 2, 3, 4 och 5 gäller följande

Klockan 08:10 på måndag den 17e augusti är det skolstart med sång och välkomsttal framför huvudentrén.



Skoltiderna är 08:10-13:50. Skolpersonal går med bussbarn till och från bussarna i årskurserna F-5 direkt från första skoldagen.

Elever i årskurs F-1 är indelade i klasserna F-1a, F-1b och F-1c. De har sina hemklassrum på bottenvåningen, kapprum på bottenvåningen och skall använda fritidsingången. Lärare i årskurs F-1 är Sandra Nilsson, Helena Bengtsson och Pia Sjöberg.

Elever i årskurs 2-3 är indelade i klasserna 2-3a, 2-3b och 2-3c. De har sina hemklassrum på tredje våningen, kapprum på tredje våningen och skall använda fritidsingången. Lärare i årskurs 2-3 är Liselotte Persson, Elin Malm och Martin Freij.

Elever i årskurs 4-5 är indelade i klasserna 4-5a och 4-5b. De har sina hemklassrum på andra våningen och kapprum innanför huvudentrén. Lärare i årskurs 4-5 är Emelie Sander och Cecilia Svensson. Elever i årskurs 4-5 erbjuds lån av lärplatta med Google Apps for Education. Lärplattan används interaktivt i undervisningen varje dag från och med läsperiod 1.

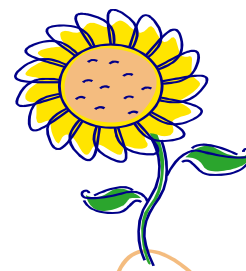
För elever som går på fritids gäller följande

Svalövs Montessori har två fritidshem från och med läsåret 2015/2016. I fritidshemmen jobbar lärare och resurslärare tillsammans. På fritidshemmen möter ni utöver ovanstående lärare även Annika Risberg, Linda Nilsson, Helen Elnif, André Olsson, Maja Stenvall, Nanna Nilsson, Carina Lennartsson och Nicklas Sandström-Roos. Ansvarig för fritidshemmen är Maria Jarvi.

Fritids1 är för de elever som går i årskurs F, 1 och 2. Elever i årskurs 2 som har fritids har dubbla kapprumsplatser, en plats på våning 3 och en plats på våning 1. Fritids1 håller till på bottenvåningen och är öppet 06:15-17:30.

Fritids2 är för de elever som går i årskurs 3, 4 och 5. Elever i årskurs 3 som har fritids har dubbla kapprumsplatser, en plats på våning 3 och en plats i huvudentrén. Fritids2 håller till på andra våningen och är öppet 07:30-16:30. Fritidsbarn som har behov av längre vistelsetider än Fritids2's öppettid är då välkomna till Fritids1.

Tider för fritids anmäler ni föräldrar genom Schoolsoft.



För elever i årskurs 6, 7, 8 och 9 gäller följande

Klockan 08:10 på måndag den 24e augusti är det skolstart i stora skolan.



Renoveringen av stora skolan är så tajt som det bara är möjligt med tanke på skolstarten. Ventilationsaggregaten lyfts in genom taken den 11e augusti. Montering och driftsättning tar minst en vecka. Därefter skall allt godkännas för att vara en säker miljö för skolverksamhet. För att hinna säkerställa skolmiljön är skolstarten förskjuten en vecka.

Under läsåret kommer delar av huset vara avspärrad som byggarbetsplats. Elever och byggjobbare är åtskilda med tillfälliga väggar. För att vara extremt tydlig: - Om elev befinner sig inom delar av fastigheten som är avskild och markerad som byggarbetsplats, kommer vårdnadshavare ringas in, för omedelbar hämtning, och eleven stängs av från undervisningen direkt.

Elever i årskurs 6-7 är indelade i klasserna 6-7a och 6-7b. Elever i årskurs 8-9 är indelade i årskurs 8-9a och 8-9b. Inledningsvis av läsåret är alla eleverna på bottenvåningen.

Skoltiderna är 08:10-13:50 den första skolveckan. Därefter går eleverna enligt personliga scheman.

Lärarkåren i årskurs 6-9 har många nya ansikten då elevantalet växer, skollagstiftningen för betygssättning är skärpt och både Ingvar Håkansson och Kristina Holmkvist har gått i ”slutlig” pension. Eleverna möter följande nya lärare; Kristina Söderman-Davis i spanska, Malin Brusquini i tyska, Peter Slinge i slöjd, Linda Friberg i idrott, Elin Bergsten och Peter Björklund i matematik, Martin Freij i musik och Helen Elnif, Malin Gustavsson som resurslärare tillsammans med redan kända ansikten Sofie Hirvonen, Catharina Estevan, Kristoffer Nilsson, Alexander Tenghamn, André Olsson, Eva Malm och undertecknad.

Peter Strömblad, Rektor