

Svalövs
Montessori

**Kvalitets-
&
Utvecklingsplan**

2012-11-11

Inledning

Svalövs Montessori består av tre verksamheter/enhetsnivåer, förskola, grundskola och fritidshem. Verksamheterna har utvecklats mycket positivt under läsåret 2011-2012, med hög kvalitet och goda resultat.

Skolinspektionen är tillsynsmyndighet för grundskolan och fritidshemmet. Svalövs kommun är tillsynsmyndighet för förskolan. Grunden för verksamheten styrs ytterst av lagstiftningen, speciellt skollagen och skolförordningen (2011:185). Utbildningsuppdraget styrs av respektive verksamhets läroplan.

Skollagen 2010:800 kapitel 4, Kvalitet och inflytande, säger att varje huvudman skall systematiskt och kontinuerligt planera, följa upp och utveckla verksamheten. Detta dokument innehåller därför Svalövs Montessoris systematiska kvalitetsuppföljning och dokumenterade kvalitetsplan, såväl på huvudnivå och på enhetsnivå som på kort sikt och på lång sikt.

4 § Kvalitetsarbetet ska genomföras under medverkan av lärare, förskollärare, övrig personal och elever. Barn i förskolan, deras vårdnadshavare och elevernas vårdnadshavare ska ges möjlighet att delta i arbetet. Rektorn och förskolechefen ansvarar för att kvalitetsarbete vid enheten genomförs enligt första och andra styckena.

5 § Inriktningen på det systematiska kvalitetsarbetet enligt 3 och 4 §§ ska vara att de mål som finns för utbildningen i denna lag och i andra föreskrifter (nationella mål) uppfylls.

6 § Det systematiska kvalitetsarbetet enligt 3 och 4 §§ ska dokumenteras.

7 § Om det vid uppföljning, genom klagomål eller på annat sätt kommer fram att det finns brister i verksamheten, ska huvudmannen se till att nödvändiga åtgärder vidtas.

8 § Huvudmannen ska ha skriftliga rutiner för att ta emot och utreda klagomål mot utbildningen. Information om rutinerna ska lämnas på lämpligt sätt.

Svalövs Montessori har en lång historia med tillväxt ända sedan 1976. Grundskolan startade 2003 vilket har inneburit att föreningen har växt kraftigt och omfattar nu utbildning för 200 barn. Föreningen kommer växa ytterligare de närmaste åren.

Utöver utbildningens nationella mål, är det absoluta målet att Svalövs Montessori som utbildningsorganisation och förening mår bra och utvecklas positivt över tid. Det inbegriper att vårda och utveckla varumärket Svalövs Montessori, under parollen **Svalövs Bästa Skola**.

Föreningens utvecklingsplan berättar VILKA mål som skall uppnås på lång sikt, samt VAD som behövs för att vi ska kunna nå målen. Utvecklingsplanen utelämnar HUR målen ska nås eftersom genomförandet beror på utfall, beslut och verksamhetens förutsättningar vid var tidpunkt. Kvalitetsmåten anger utbildningsverksamheternas mätbara kvalitetsmål, hur väl vi uppnår dessa och en analys för vart mål.

Styrelsen beslutade att lägga kvalitets- och utvecklingsplanen till handlingarna vid styrelsesammanträde den 2012-11-12

Svalöv, dag som ovan



Peter Strömblad, M.Sc.

Rektor/Förskolechef/VD

Innehållsförteckning

Inledning	2
Innehållsförteckning	3
Grundfakta om Svalövs Montessori	4
Företagsform	4
Organisation	4
Föreningsorganisation	5
Ledning	5
Utbildningsorganisation	6
Ekonomi	6
Verksamhet	7
Förskola	7
Grundskola	7
Fritids	8
Föräldraverksamhet / idéell verksamhet	8
Systematik i planarbete och verksamhetsår	8
Utvecklingsmål	9
Marknadsmål	9
Förutsättningsmål	10
Verksamhetsmål	11
Kvalitetsmått	13
Kvalitetsutfallet i sammandrag	13
Förskolans kvalitetsmätning	14
Samlat utfall våren 2012	14
Bäst utfall våren 2012	14
Sämst utfall våren 2012	14
Grundskolans & fritidshemmets kvalitetsmätning	15
Samlat utfall våren 2012	15
Gymnasiebehörighet och meritvärde	16
Utfall våren 2012	16
Utvecklingsplan	17
Utvecklingsmål - 5 års sikt	17
Utvecklingsmål – 1-2 års sikt	17
Förskolans behovsbild	17
Fritidshemmets behovsbild	18
Grundskolans behovsbild	18
Övergripande behovsbild	18

Grundfakta om Svalövs Montessori

Svalövs Montessori är en fristående grundskola med förskola, förskoleklass, grundskolans årskurser 1-9 och fritidshem. Förskolan grundades 1976, skolan startade 2003 och utökades 2008 med grundskolans senare år, dvs årskurs 7-9. Vårterminen 2011 utfärdades slutbetyg för första gången. Verksamheten är förlagd till två olika fastigheter i Svalövs Kommun.

Företagsform

Svalövs Montessori är en ekonomisk förening. Det betyder att bolagsformen är mycket snarlik ett aktiebolag, med insatskapital (aktiekapital). Lagarna som omgärdar en ekonomisk förening är också de mycket snarlika aktiebolagslagen, men de skiljer sig på en väsentlig punkt, och det omfattar kraven på eget kapital (dvs solvens).

Utöver lagarnas krav på ägarform, styrelse och revisorer har föreningen en föreningsstadga, som är motsvarande aktiebolagens bolagsordning. Stadgan berättar för vilket ändamål föreningen existerar, och hur föreningens styrelse ska formas. Stadgan föreskriver även andra regler som krav på medlemskap, insatskapital, årsavgift med mera.

Vårt syfte är att främja medlemmarnas ekonomiska intresse genom att driva förskola och skola.

Förskoleverksamhet, och skolverksamhet regleras hårt i lagtext och innehåller regler både om varför och mot vilka mål, samt hur verksamheten ska bedrivas. Skollagen föreskriver att varje skola skall ha en rektor, och att förskolan skall ha en förskolechef. För en ekonomisk förening med fler än 200 anställda ska det enligt lag finnas en verkställande direktör, som är högst ansvarig för den löpande förvaltningen. Då verksamheten omfattar barn och anställda under med dagligen fler än 200 personer på arbetsplatsen är rektor tillika VD och förskolechef.

I ett bolag med ägare finns det alltid en styrelse. Styrelsen företräder ägarna, dvs huvudmannen enligt skollagens mening och huvudmannens förpliktelser enligt lag, men må besluta om VD skall teckna firma, och därmed även i delar företräda huvudmannen, ensam eller i förening. Styrelsens ordförande företräder alltid huvudmannen. Föreningsstadgan säger att föreningen skall ha en valberedning, och att föreningsstämman ska välja styrelsemedlemmar samt styrelsens ordförande för ett år i sänder. Lagen om ekonomiska föreningar föreskriver även att föreningen skall ha revisor.

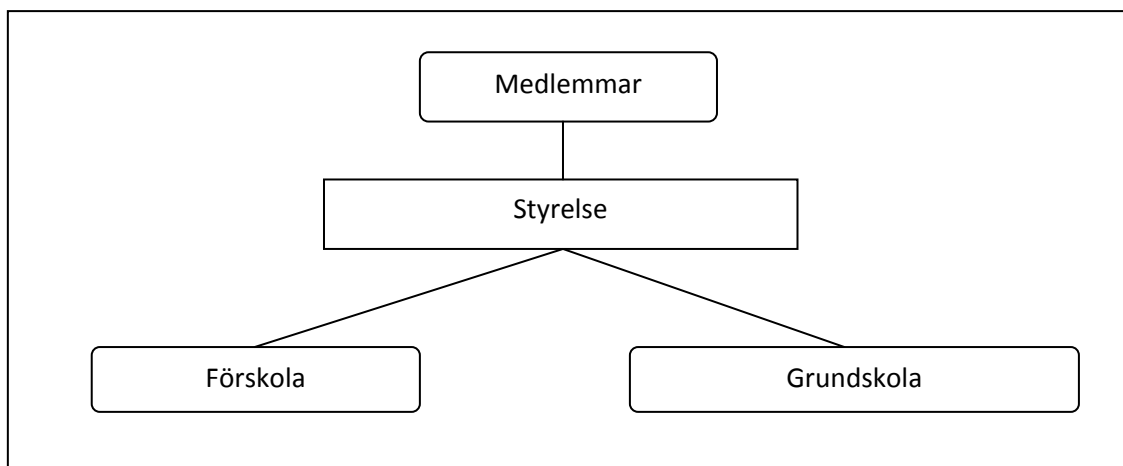
En ekonomisk förening har fördelen av lågt insatskapital, begränsad risk och lägre krav på solvens. Föreningsformen möjliggör för fler att engagera sig, i syfte att driva förskola och skola.

Organisation

Svalövs Montessori är en idéburen verksamhet, organiserad som förening. Stadgarna föreskriver att minst en förälder till barn i omsorgen (förskola och fritidshem) skall vara medlem. Då Svalövs Montessori bedriver tillståndspliktig utbildning med myndighetsutövning är organisationen delad i en idéell verksamhet (föreningsorganisationen) och en professionell organisation (utbildningsorganisationen). Föräldrar förväntas ta aktiv del av föreningsorganisationens idéella engagemang. Interaktionen mellan föreningsorganisationen och utbildningsorganisationen leder till stora samrådsmöjligheter och korta beslutsvägar.

Föreningsorganisation

Svalöv Montessori har genom åren haft lyckan att ha aktiva styrelser. Syftet med en aktiv styrelse är att den utvecklar, stödjer och kompletterar och inte ersätter eller begränsar handlingsfriheten för verksamhetens företrädare.



Huvuduppgiften för föreningsstyrelsen är att entusiasmera, leda och fördela det idéella arbetet. Styrelsen har också att definiera de långsiktiga målen och arbeta strategiskt för att dessa mål uppnås.

Föreningsstyrelsen representerar huvudmannen enligt skollagen.

Huvuduppgiften för huvudmannen är att peka ut verksamhetens idémässiga inriktning. Huvudmannens huvuduppgift enligt skollagen är att kontrollera verksamhetens följsamhet under lagarna. Den löpande kontrollen sker genom att styrelsen genomför kontrollarbetet på ett planerat och systematiskt sätt. En viktig uppgift för styrelsen är att urskilja väsentligheter, enligt principerna om "tidiga varningssignaler" och ge utbildningsorganisationens ledningsgrupp tydliga signaler för att kunna ta initiativ till förändringar i tid.

Ledning

Utbildningsorganisationen leds av en utsedd Rektor tillika Förskolechef & VD. Två biträdande rektorer är utsedda för verksamhetsgrenarna grundskola/fritids och förskola. Tillsammans utgör dessa tre personer skolledningen med ansvar för den dagliga verksamheten och föreningens utveckling enligt styrelsens uppsatta mål.

Huvuduppgiften för skolledningen är att stödja och ge råd till rektor i strategiska och operativa beslut. Andra större uppgifter för skolledningen är övergripande verksamhetsfrågor, personalfrågor, kvalitetsfrågor, resursfördelningsfrågor, arbetsmiljöfrågor och utvecklingsfrågor. Skolledningen driver samrådsfrågor mellan verksamhet och föräldrar samt mellan verksamhet och styrelsen.

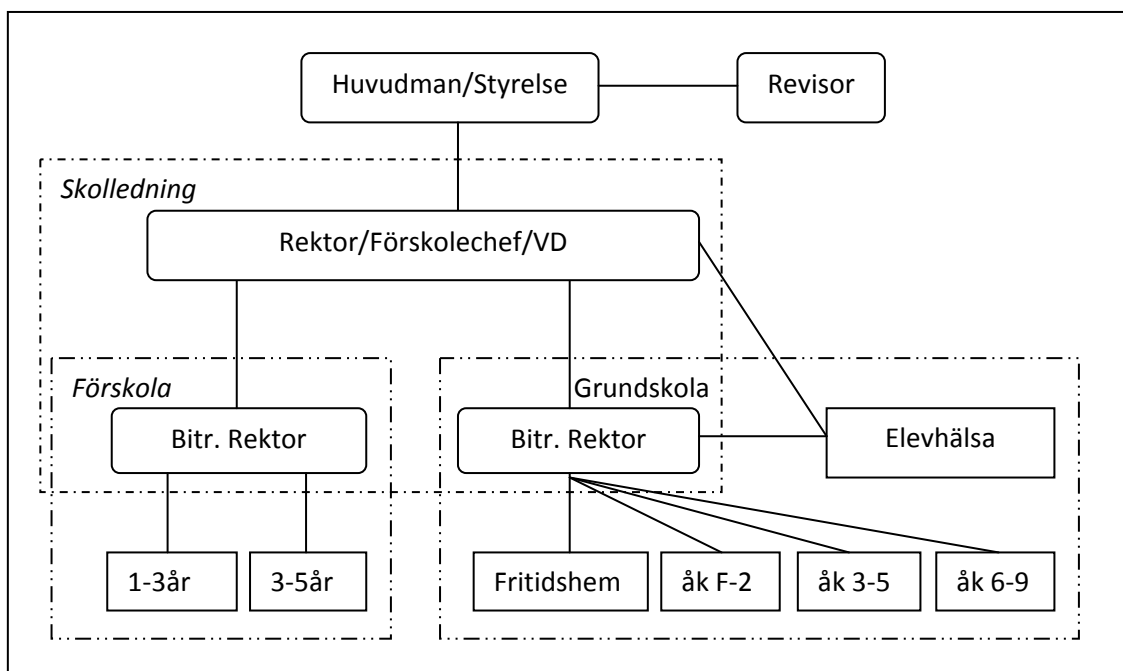
Formellt är beslutsorganisationen; Ägare, Styrelse, Rektor och biträdande rektorer. Knutet till organisationen finns även revisorer, fackliga representanter, skyddsombud, intresseorganisationer, avtalsparter, personal, föräldrar, barn och elever m.fl.

Rektor ansvarar för verksamhetens ekonomi och följsamhet med gällande lagstiftning.

Utbildningsorganisation

Skolans värld, innebär lärande för livet, dvs en livslång förpliktelse för de som utbildar, där orsak och långsiktig verkan är svåra att överblicka för varje barn. Uppdraget som förskola, skola och fritids är just därför Sveriges mest reglerade verksamhet. Svalövs Montessori har en professionell utbildningsorganisation ledd av rektor enligt SFS 2010:800 kapitel 2.

Skollagstiftningen, med skolförfattningar, arbetsmiljölagstiftning m.m. är så omfattande att särskild utbildning, förnuft, eftertanke och stark ansvarskänsla krävs för att driva skola. Rektor är särskilt nämnd i skollagstiftningen. Rektor kan utse ställföreträdande, men rektor är i vissa skolbeslut ensam beslutsfattare och får ej lämna över beslutsrätten till annan person. Många skolbeslut kan överklagas och handlingar i svensk skola sekretesskyddas ofta.



Personal verksam i utbildningsväsendet skall vara utbildade och legitimerade för att få undervisa och få lov att ansvara för barns utveckling. Bland personalkategorier nämns förskollärare, lärare, lärare med specialpedagogisk kompetens och en elevhälsa med specificerade kompetenser som kurator, skolsköterska, skolpsykolog, logoped och skolläkare.

Ekonomi

Svalövs Montessori har främst intäkter genom den s.k. skolpengen, vilken består av ett grundbelopp och tilläggsbelopp från barnens och elevernas hemkommuner. Utöver de kommunala bidragen har föreningen intäkter från särskilda statsbidrag, sponsorbidrag från företag, omsorgsavgifter och en årlig medlemsavgift. Medlemskap i föreningen är detsamma som ägarskap, och krävs av minst en vårdnadshavare till barn inom omsorgen. Ägarkapitalet utgörs av en mindre medlemsdeposition, vilket medlem återfår vid utträde.

Räkenskaperna sköts externt av professionella för att säkerställa god redovisningssed, kontinuitet och tillförlitlighet. Löner hanteras av extern part, som är vana vid de olika anställningsformer, pensionsavtal och kollektivavtal som är vanligt förekommande i utbildningsrelaterade anställningar. Föreningen är medlem i arbetsgivarorganisationen KFO varmed kollektivavtal är tecknade med ffa lärarförbunden och kommunal.

Kostnadsmassan inom utbildning är till ca 75% personalrelaterad. Parat med lagstiftningens krav på kompetens betyder det att rekrytering, dvs. mix av personal med olika kompetenser och tjänstgöringsgrader och god lönesättning, samt att insatser av specialkompetenser och vikarier kräver extra uppmärksamhet. Därutöver sätter föreningen särskild vikt vid att personalen ges bästa möjliga förutsättningar och att personalomvårdande insatser värderas högt så att arbetsplatsen har en god och gemytlig företagskultur, med gemensam värdegrund och hög trivsel.

Föreningen strävar alltid efter ett nollresultat och en balansräkning med långsiktigt låga overhead-kostnader. Detta innebär konkret att föreningen föredrar att självt äga och förvalta de materiella förutsättningar verksamheten kräver.

Budget kalkylerar med 2% vinstutrymme. Detta görs för att styrning efter tertialutfall per april och augusti skall ha marginal för svängningar i elevpopulationen. Det fria skolvalet innebär en omedelbar risk för minskade intäkter. Samtidigt kan personalstyrkan pga lagarna om anställningsskydd ej minskas omedelbart. Efter tertialutfall i augusti med prognos i september för helårsresultatet, finns det därmed oftast likvida medel kvar till kvalitetsförbättringar under innevarande läsår.

Eventuell vinst återinvesteras i verksamheten.

Verksamhet

Verksamhetens människo- och kunskapssyn samt de metoder, som används i det dagliga arbetet, är montessorinspirerade. Det innebär att det dagliga arbetet, som ska skapa förutsättningar för livslångt lärande, präglas av bl.a. arbetsglädje, uppmuntran till kreativitet, nyfikenhet och ifrågasättande med ansvarstagande för det egna arbetet och den gemensamma arbetsmiljön genom pedagogernas uppmuntran och bekräftelse. Huvudman för verksamheten är Svalövs Montessori Ekonomisk Förening med organisationsnummer, 769600-9328 och Skol-ID: 20538.

Förskola

Förskolan är indelad i småbarnsavdelningar och syskonavdelningar. Gränsen mellan avdelningarna går ungefär vid 3-års ålder. Verksamheten präglas av Maria Montessoris tankar och de flesta pedagogerna har högskoleutbildning i Montessoripedagogik. Ett rikt och anpassat material möter barnen som stimuleras att utforska med sina sinnen och sitt intellekt. Rörelse, rytmik, lek och tematiska montessoripass formar barnens vardag och uppväxtår till en sammansatt helhet där språk, gemenskap, generositet, ansvar, hänsyn och respekt är viktiga pedagogiska hörnstenar. Förskolans ute- och inomhusmiljö stimulerar och tränar barnen att klara sina vardagsbehov. Ledorden är "hjälp mig att lära mig själv".

Grundskola

Grundskolan är åldersintegrerad och främjar både individuellt arbete och arbete i grupp. Eleverna stärks i språklig medvetenhet, logiskt tänkande, etik, miljö och ämnesmässiga kunskaper. De stimuleras att pröva egna idéer och teorier samt ta ansvar för sina studier och göranden. Verksamheten fokuserar på elevernas individuella förutsättningar och förmågor genom inkluderande undervisningsmetoder och ett aktivt stärkande av varje elevs självförtroende. Undervisningen är indelad i fyra läsperioder med övergripande teman, ämnesintegrerade arbetsområden och ämnesvis undervisning. Årskurssammanslagning med

distinkta övergångar från årskurs 2 till 3 och från årskurs 5 till 6, är medvetet valda att följa barnens naturliga evolutionssteg avseende förmågor, mental, social och kroppslig utveckling.

Fritids

Fritidshemmets verksamhet startar och avslutar många elevers skoldag. En god start och ett gott slut var dag är viktiga ingredienser samtidigt som fritidshemmet inte har ett undervisningsuppdrag utan ett värdegrunds och kompletterande uppdrag. Därmed har fritidshemmet fokus på social gemenskap, skapande arbete och lek samt med särskild tonvikt på rörelse och komplementära aktiviteter till skolans undervisning.

Föräldraverksamhet / idéell verksamhet

Föräldrar stimuleras till att för verksamheten genomföra idéella aktiviteter. Engagemanget skapar gemenskap och en rikare och bättre miljö för barnen till en obetydlig kostnad. Föräldrainsatserna är ytterst värdefulla ur barnens perspektiv, då barnen uppmärksammar att föräldrarna bryr sig speciellt om deras arbetsplats. Lystern i barnens ögon när de återberättar vad just deras mamma eller pappa gjort just bara för dem, är fullständigt obetalbar, och det går inte att överskatta dess positiva betydelse för barnets självkänsla. Föräldraaktiviteterna är i huvudsak förlagda till mellan två och fyra årligen återkommande fixardagar.

Systematik i planarbete och verksamhetsår

Innehållet vart verksamhetsår, januari-december, är relativt likvärdig och följer i stort följande arbetsgång utifrån läsårets slutfas:

- April/Maj: Ny styrelse konstitueras, Tertial 1 sammanställs. Fixardag 4 och föreningsfest hålls. Underlag inhämtas och samråd hålls om upplevd verksamhet. Utflykter, idrottsdagar m.m. företas.
- Maj/Juni: Nationella prov, individuella utvecklingsplaner, betyg, ämnesbedömningar m.m. sammanställs. Bokning av lokaler, resurser, rekryteringar.
- Juni: Avslutning och inrapportering till myndigheter, förberedelser för nytt läsår.
- Juni/Sept.: Systematiskt kvalitetsarbete med utfall & analys resulterar i revidering av kvalitets- och utvecklingsplanen. Aktivitetsdatum för kommande läsår spikas.
- Aug/Nov: Läsårsstart och inskolningar på förskolan. Revidering av krisplan, likabehandlingsplan, plan mot kränkande behandling, arbetsmiljöplan, brandskydd, hygienrutiner, egenkontrollprogram. Föräldramöten och fixardag 1 & 2 hålls. Samrådsmöte 1 hålls med föräldrar.
- Sept./Okt.: Tertial 2 sammanställs. Beslut särskilda insatser. Utvecklingsamtal skolan.
- Nov./Dec.: Måluppfyllelse för läsperiod 1 sammanställs Betygssättning. Budgetprocess och bokslutsförberedelser.
- Jan./Mars: Bokslutsarbete. Termin 1, Läsperiod 2 sammanställs. Inskolningar på förskolan. Föräldramöten och fixardag 3 hålls. Samrådsmöte 2 hålls med föräldrar.
- Mars/April: Föreningsstämma med val av nya styrelsemedlemmar. Utflykter m.m. planeras.

Utvecklingsmål

Utvecklingsmålen syftar till att föreningen skall sträva att vara "Svalövs Bästa Skola", definierat som att eftermålet, när barn och elever tittar tillbaka på sin skol- och förskoletid, gör så med en känsla av att Svalövs Montessori innebar en av de bästa perioderna i deras liv.

Utvecklingsplanen skall stödja en verksamhetsmässig utveckling mot följande övergripande mål:

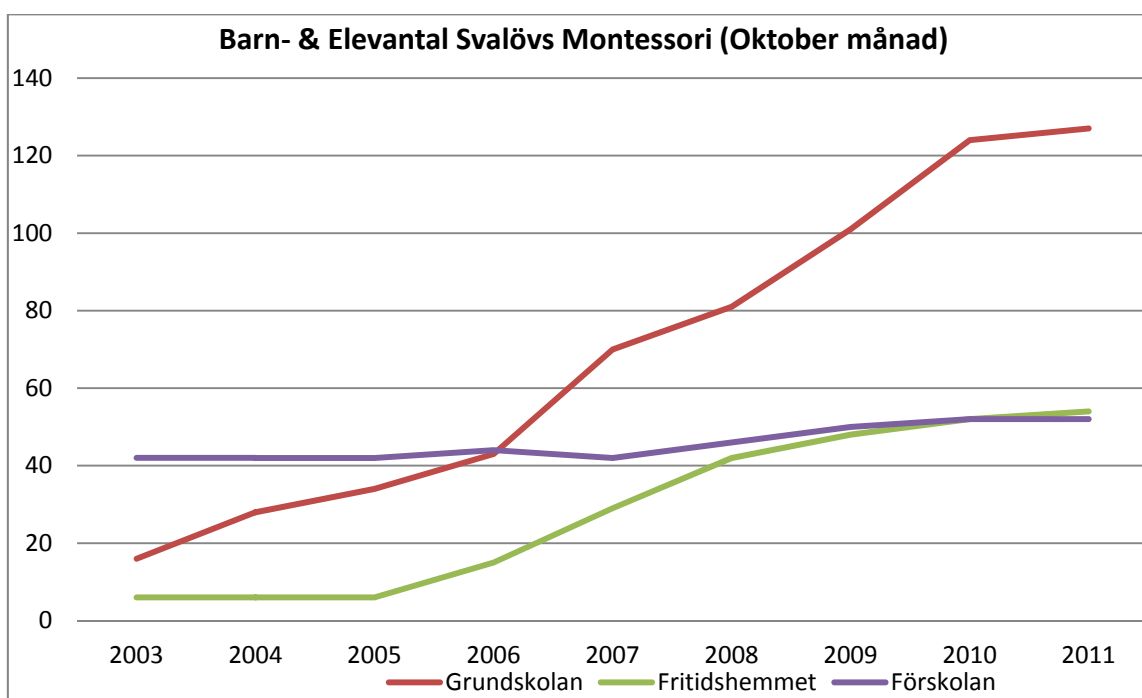
- 100% Gymnasiebehörighet (kvantitativt)
- 240 Meritpoäng i genomsnitt årskurs 9 (kvalitativt, genomsnittligt betyg C)
- 100% Trivsel (kvalitativt)

Utvecklingsplanens horisont är 1-5 år vilket de översiktliga målsättningarna ovan skall ses mot bakgrund till i nedanstående detaljerade utvecklingsmål. Utvecklingsplanen skall även ses mot krav på ekonomisk självförsörjning, utan möjlighet till ägartillskott och avståndstagande till ägarutdelningar, dvs välbalanserad lönsamhet över lång tid.

Marknadsmål, förutsättningsmål och detaljerade verksamhetsmål bildar en helhet i syfte att nå de övergripande tre målen ovan. Vi erkänner samtidigt att som långsiktigt mål är känslan av trivsel överordnad individuella eller sammanställda resultatmätningar av kunskap mot fasta nivåer. Målen skall därför strävas efter med perspektiv på grundutbildningens övergripande syfte, Montessoris ideal om alla människors inneboende kraft att vilja utveckla sig och ta eget ansvar och FN's deklaration om barns rättigheter. Målen skall även eftersträvas i ödmjukt och generöst perspektiv av att skola, förskola och fritids innebär en livslång erfarenhet för barnen.

Marknadsmål

Svalövs Montessori har inom utvecklingsplanens horisont som mål att utbilda 1/3 av Svalövs centralorts 1-15 åringar. Det innebär ett kvantitativt mål om ca 300 inskrivna barn.



Förutsättningsmål

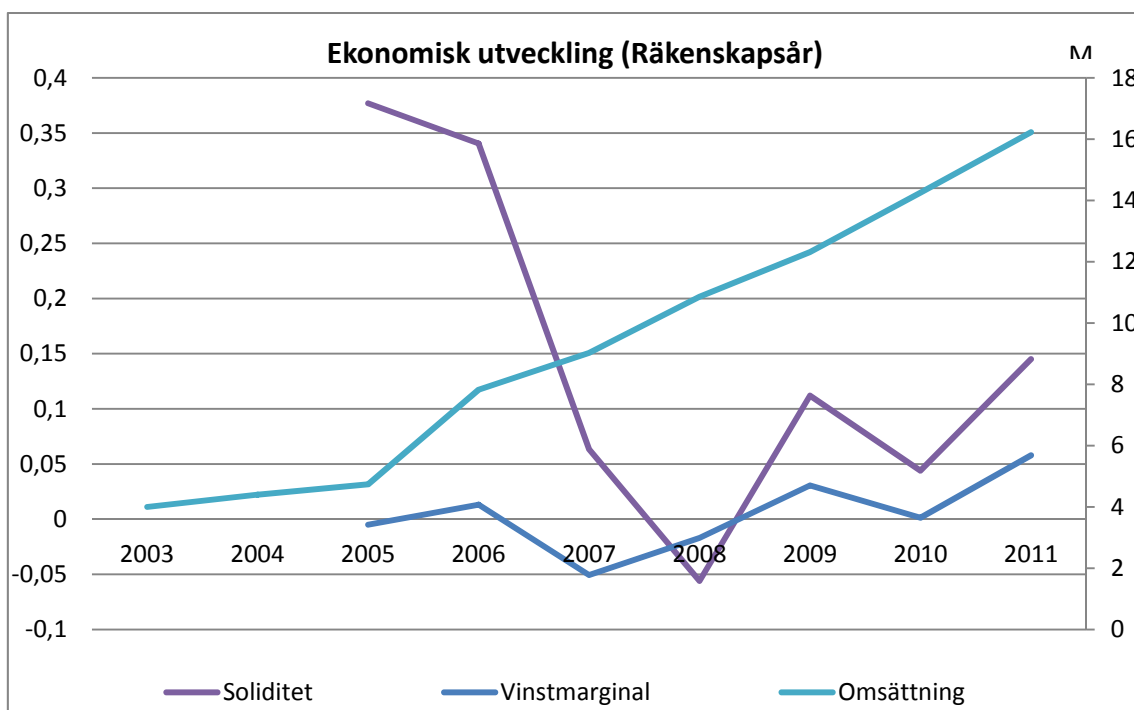
Svalövs Montessoris förutsättningsmål tar sin ansats i långsiktig kontinuitet.

Förutsättningsmålen är indelade i följande tre mål:

- Ekonomisk soliditet (långsiktighet)
- Samverkansmål med föräldrar (kvantitativt)
- Söktryck till verksamheten (kvalitativt)

Ekonomisk solvens är en grundförutsättning för att kunna betala nödvändiga investeringar. Varje läsårsstart behövs extra medel för att ta emot barnen och ge dem bästa förutsättningar för sin utbildning. En förening med lågt insatskapital har som regel en minimal solvens och i princip obefintliga möjligheter att låna sig till extra likviditet. För att hålla de fasta löpande kostnaderna så lågt som möjligt har styrelsen satt som mål att föreningen i största möjliga mån, skall äga de fastigheter man nyttjar.

Soliditetsmålet är 40%.

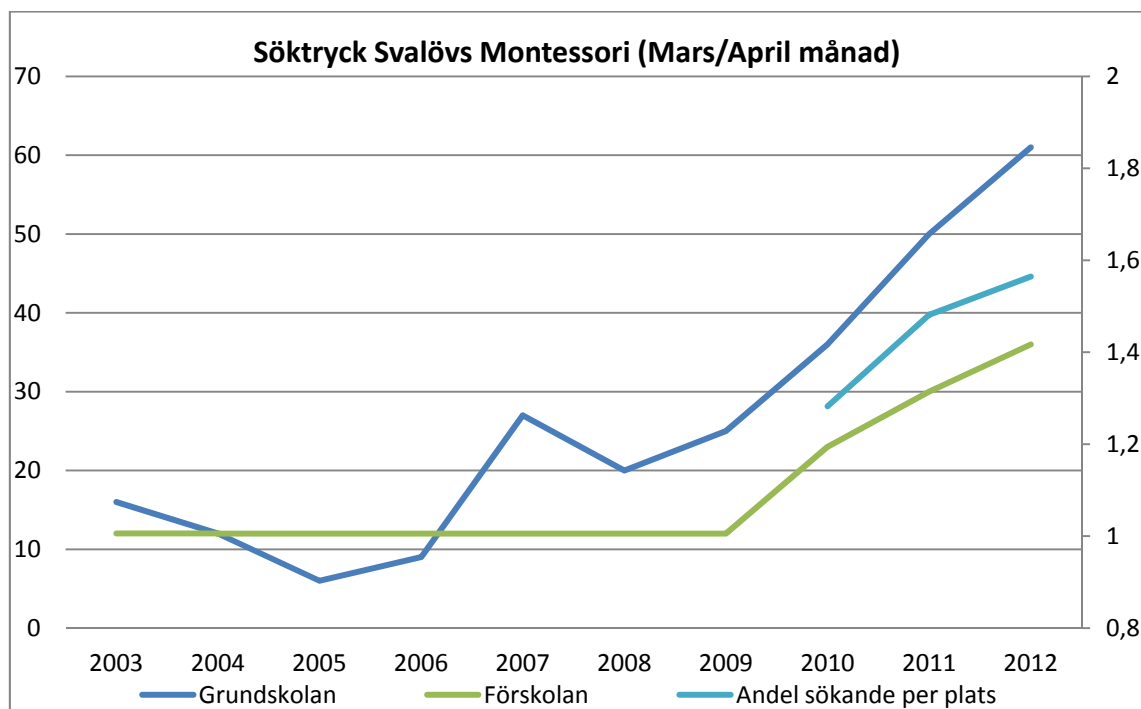


Samverkansmålet med föräldrar har sin grund i att föreningen historiskt haft ett stort inslag av idéella föräldrainsatser. Det idéella arbetet har haft två syften, a) att bidra till social gemenskap och informella samråd, och b) hålla kostnader nere för drift, underhåll och förbättring av verksamheten.

Ju större föreningen blir desto svårare är det att vidmakthålla krav på idéellt arbete av medlemmar. Omfattningen av arbetsbehov är helt enkelt för stor. Kravet på idéellt arbete har därför omvandlats till ett mål om önskan om medlemmars deltagande i vissa idéella insatser.

Samverkansmålet är att 50% av alla föräldrar någon gång under året skall ha deltagit i föreningens idéella verksamheter, bestående av föreningsstämma, föräldramöten, samrådsmöten, öppet hus, enkätsvar och s.k. fixardagar.

Söktrycksmålet är ett kvalitativt mått på föreningens allmänna epitet och anges som det kvantitativa söktrycket när huvudentagning till förskola och grundskola görs på våren.



Antagningen till förskolan sker i början av april månad. Syskonförtur och ködatum avgör vilka barn som får plats. Historiskt har ca 15 barnplatser ledigförklarats inför höstterminen och cirka 5 barnplatser har ledigförklarats under resten av läsåret.

Ett långsiktigt mål är att de barn som går ut förskolan fortsätter i föreningens förskoleklass. Antagning till grundskolan sker i början av mars månad. Syskonförtur, barn från Svalövs Montessoriförskola och ködatum avgör vilka som får plats i förskoleklass. Under åren 2003 till 2012, har antagning till grundskolan även omfattat andra skolår än förskoleklass.

Köande som ej kan beredas plats flyttas automatiskt fram i kön till nästa antagningstillfälle om inte vårdnadshavarna aktivt avsäger sig platsen.

Söktrycksmålet kvantifieras som antal sökande per plats, där målet är En till Två sökande per plats.

Verksamhetsmål

De långsiktiga verksamhetsmålen, utöver de nationella målen om total måluppfyllelse avseende elevers kunskapsresultat är följande röda tråd:

- Barn och elever i förskola, skola & fritids ska känna sig trygga, sedda, lyssnade på och uppvisa en genuin vilja att vara med i verksamheten.
- Vår gemensamma värdegrund ska genomsyras av montessoriiinspirerade professionella välutbildade pedagogers aktiva och inkluderande handledning grundat på

medmänsklig generositet där glädje, kunskap och individuella färdigheter och förmågor stärks genom demokratiska undervisningsformer till alla barn och elever i verksamheten.

- Barnen i förskolan ska stärkas i självförtroende och stimuleras till nyfikenhet och lust att lära och utveckla sina personliga talanger motoriskt, socialt och kunskapsmässigt samt aktivt förberedas inför förskoleklassens utbildning.
- Barnen i fritidshemsverksamheten ska stärkas i självförtroende och stimuleras till nyfikenhet genom skapande arbete och lek. Fritidshemmet fokuserar även på etik och miljö, medmänsklig generositet, tolerans och ansvar, samt språk, logiskt tänkande och fysisk aktivitet inom ramen för hela skoldagen.
- Eleverna i de tidiga åren F-2 ska stärkas främst i språk, närmiljö, matematik, lärande och identitetsutveckling så att de får tilltro till sina egna förmågor. Verksamheten fokuserar på att stimulera nyfikenhet, kreativitet i att pröva egna idéer och lösa problem samt utveckla elevernas förmåga att arbeta såväl självständigt som tillsammans med andra.
- Eleverna i årskurserna 3-9 ska undervisas ämnesövergripande med helhetsperspektiv och de ska tillägna sig detaljerade ämneskunskaper, färdigheter och förmågor. Kunskaper, färdighet och förmågor mäts och sammanställs regelbundet mot uppställda individuellt satta mål för optimal resursstyrning.
- Avgångselevernars mål skall stimuleras att vara att komma in på sitt förstahands gymnasieval, och att i övrigt utvecklas så långt möjligt. Skolans mål för var avgående årskull är att alla elever skall vara behöriga till något gymnasieprogram, och det genomsnittliga betygsvärdet, är högst i Svalövs kommun och i paritet med Skånes bästa grundskolor.
- Föräldrar till barn i förskolan, fritidshemmet och grundskolan ska känna trygghet i vår omsorg och förtroende för verksamhetens innehåll och utförande. Föräldrarna skall inspireras att ta aktiv del i barnens och verksamhetens utveckling genom idéella insatser.

Uppfyllelse av verksamhetsmålen redovisas som kvalitetsmått med utfall, önskat utfall och efterföljande analys.

Utvecklingsplanen knyter därefter ihop det systematiska kvalitetsarbetet genom att prioritera vilka mål verksamheten skall fokusera på fram till nästa kvalitets- och utvecklingsplan.

Kvalitetsmått

Utöver utbildningens nationella mål, är det absoluta målet att Svalövs Montessori som företag mår bra och utvecklas positivt över tid. Det innebär att vårda och utveckla varumärket Svalövs Montessori, under parollen **Svalövs Bästa Skola**.

Kvalitetsmåten anger verksamheternas mätbara kvalitetsmål, hur väl vi uppnår dessa och en analys för vart mål.

Vårt huvuduppdrag är att överföra kunskaper och grundläggande värden så att varje enskild elev finner sin unika egenart och därigenom kan delta i samhällslivet.

Syftet med redovisning av kvalitetsmåten är

1. att fokusera på rätt saker, och
2. att göra dessa saker rätt.

Målet med kvalitetsmåten är därmed att vara ett underlag som ska leda till rätt strategiska och operativa beslut så att de långsiktiga utvecklingsmålen nås.

Inom undervisningens ämnen finns det mätbara lägsta kunskapskrav som skall uppnås samt resultat från standardiserade nationella prov. I de senare årskurserna förekommer betyg. Upplevelsebaserade parametrar går att mäta till viss del såsom nöjdhet. Effektivitetsmått är svåra att mäta, men kan i viss mån mätas i form av närvaro, frånvaro, vilket även ger indikationer på trivsel. Avvikelse och snabbhet i att åtgärda avvikelser i verksamheten går att mäta. Många förutsättningar påverkar kvalitetsutfallet och skolan har ett kompensatoriskt uppdrag, i att vara ett stöd till föräldrarna i barnens uppfostran.

Kvalitetsmätningen redovisar för vart kvalitetsmått:

- Utfall,
- Mål, dvs önskat utfall, samt
- Analys, av överensstämmelse mellan utfall och mål.

Kvalitetsutfallet i sammandrag

Kvaliteten i verksamheterna förskola, fritidshem och grundskola mäts i huvudsak genom enkäter till barn och föräldrar. Kvaliteten inom grundskolan mäts även mot ovan nämnda parametrar som gymnasiebehörighet, genomsnittligt meritvärde och utfall på nationella prov.

Sammanfattningsvis är utfallet mycket bra för läsåret 2011-2012. En femgradig ”betygsskala” används för mätning, där medel på förtroende/trivsel och rekommendation är hela 4,4, dessutom med låg standardavvikelse. Trots de svårigheter en kraftigt ökande verksamhet innebär är föräldrar, barn och elever sålunda mycket nöjda med verksamheten.

Informationsflödet till elever och föräldrar framstår enskilt som viktigt att förbättra i både förskolan och skolans verksamheter. Den kontinuerliga informationen om vad som händer i verksamheten är viktig, och starkt avhängig personalens fokus att göra rätt saker, så att tid frigörs för det där extra vi vill ge alla barn.

Förskolans kvalitetsmätning

Samlat utfall våren 2012

name	question	Föräldrar		
		Medel	sdav	Nöjda
3 kap	Barns och elevers utveckling mot målen	4,65	0,62	99,33%
4 kap	Kvalitet och inflytande	4,41	0,73	97,00%
5 kap	Trygghet och Studiero	4,41	0,68	96,80%
	Förtroende/Trivsel/Rekommendation	4,69	0,58	97,37%

Bäst utfall våren 2012

name	question	Föräldrar		
		Medel	sdav	Nöjda
QF-503	Mitt barn känner sig trygg och säker i förskolan.	4,79	0,41	100,0%
QF-901	Mitt barn trivs i förskolan.	4,84	0,37	100,0%
QF-903	Jag kan rekommendera mina vänner att placera sina barn på förskolan.	4,92	0,28	100,0%

Sämst utfall våren 2012

name	question	Föräldrar		
		Medel	sdav	Nöjda
QF-403	Jag är nöjd med förskolans information om mitt barns utveckling.	4,40	0,71	100,0%
QF-404	Jag får god och kontinuerlig information om vad som händer i förskolan.	3,92	0,91	92,0%
QF-501	Förskolemiljön präglas av trygghet och omvårdnad.	4,40	0,50	100,0%
QF-502	Inomhus är miljön trivsamt, harmonisk och inbjudande.	3,88	1,09	88,0%

Önskat utfall

100% nöjdhet samtliga faktorer. Nöjd definieras som betyg 3 eller högre.

Analys

Förskolans kvalitetsmätning omfattade 70% av familjerna. Svarefrekvensen är något lägre än vad vi hoppades på. Betygen är alltigenom väldigt höga. Vi når inte målet helt och hållet vilket delvis beror på att lokalerna är slitna, och att informationen om verksamheten inte kommer hela vägen fram.

Grundskolans & fritidshemmets kvalitetsmätning

Samlat utfall våren 2012

name	question	Elever		Föräldrar		Nöjda
		Medel	sdav	Medel	sdav	Medel
3 kap	Barns och elevers utveckling mot målen	3,90	1,08	4,14	0,91	89,97%
4 kap	Kvalitet och inflytande	3,97	1,10	4,37	0,85	91,37%
5 kap	Trygghet och Studiero	4,00	1,08	4,13	0,95	89,72%
	Förtroende/Trivsel/Rekommendation	4,13	1,10	4,42	0,79	93,32%

Bäst utfall våren 2012

name	question	Elever		Föräldrar		Nöjda
		Medel	sdav	Medel	sdav	Medel
QV-201	Jag har stort förtroende för skolan.	4,35	0,93	4,31	0,83	94,0%
QV-304	Skolan stimulerar mitt barn till att ta eget ansvar för sitt lärande.	4,18	0,91	4,19	0,88	94,1%
QV-402	Jag och mitt barn uppmärksammas och tas emot respektfullt av skolans personal.	4,32	0,94	4,51	0,85	94,1%
QV-601	Mitt barn trivs i skolan.	4,31	1,06	4,54	0,69	95,4%
QV-603	Jag kan rekommendera mina vänner att placera sina barn i skolan.	4,13	1,23	4,54	0,73	92,8%

Sämst utfall våren 2012

name	question	Elever		Föräldrar		Nöjda
		Medel	sdav	Medel	sdav	Medel
QV-302	Skolans undervisning stimulerar mitt barn till nyfikenhet.	3,72	1,16	4,21	0,92	87,1%
QV-303	Skolans undervisning stimulerar mitt barn till kreativitet.	3,69	1,15	4,09	0,91	87,3%
QV-404	Jag får god och kontinuerlig information om vad som händer i skolan.	3,57	1,25	4,43	0,68	89,4%
QV-501	Skolmiljön präglas av trygghet och studiero.	3,63	1,22	3,93	1,05	83,7%
QV-502	Inomhus är skolmiljön trivsamt, harmonisk och inbjudande.	3,77	1,11	3,95	0,85	88,8%

Önskat utfall

100% nöjdhet samtliga faktorer. Nöjd definieras som betyg 3 eller högre.

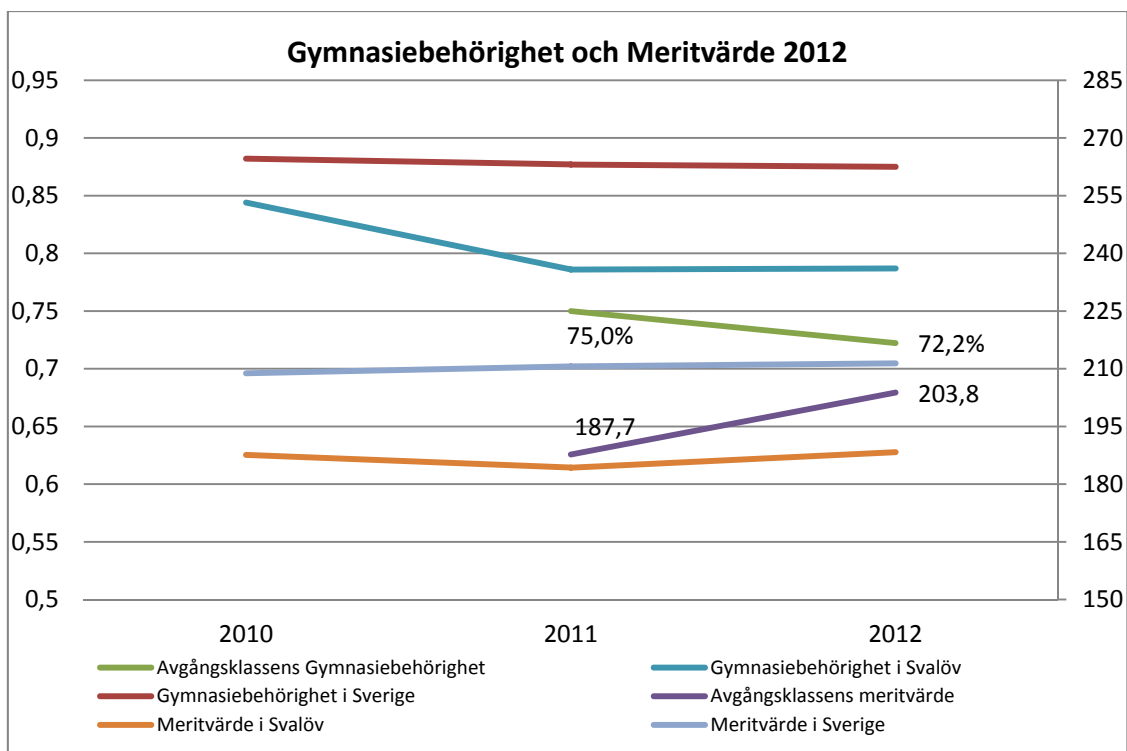
Analys

Grundskolans kvalitetsmätning omfattade 95% av eleverna och 60% av familjerna. Svarefrekvensen är högre än vad vi hoppades på. Betygen är alltigenom väldigt höga för att vara en grundskola. Vi når inte målet helt och hållet vilket främst beror på att vi är en växande organisation. Bland kommentarerna märks främst önskade investeringar i utemiljö, pausutrymmen och tekniska hjälpmedel. I mätningens sammanställning framgår att trygghet och studiero har lägst andel nöjda, vilket till störst del beror på att vi är en relativt ung skolorganisation med många nya elever som kommer från olika skolkulturer.

En intressant differens syns i skillnaden mellan elevernas syn och föräldrarnas syn på hur skolan stimulerar till nyfikenhet och tillgången till god och kontinuerlig information om vad som händer i skolan. Föräldrarna är i stort aningen mer nöjda med skolan än eleverna, samtidigt som båda parter är överens att skolan stimulerar till eget ansvar.

Gymnasiebehörighet och meritvärde

Utfall våren 2012



Slutbetyg mm	2010	2011	2012
Avgångsklassens Gymnasiebehörighet		75,0%	72,2%
Gymnasiebehörighet i Svalöv	84,4%	78,6%	78,7%
Gymnasiebehörighet i Sverige	88,2%	87,7%	87,5%
Avgångsklassens meritvärde		187,7	203,8
Meritvärde i Svalöv	187,6	184,3	188,3
Meritvärde i Sverige	208,8	210,6	211,4
Andel med fullständiga betyg		75,0%	55,6%
Andel med fullständiga betyg i Svalöv	67,1%	62,5%	66,1%
Andel med fullständiga betyg i Sverige	76,6%	77,3%	77,4%
Antal avgångselever	0	12	18
Antal inskrivna	101	115	131

Önskat utfall

100% gymnasiebehörighet, och meritvärde om 240 poäng. 16 ämnen räknas, max mv=320p.

Analys

Grundskolan har enbart haft två avgångsklasser. Det är för många elever som inte klarar samtliga betygskrav. Vi har investerat hårt i en omfattande systematisk formativ bedömning och anpassat undervisningen till ny läroplan. Trots förutsättningarna har skolan högre meritvärde än Svalövs genomsnitt, vilket ger en stark tilltro till skolans undervisning. Vi förväntar oss en stabilisering i andel med fullständiga betyg, genomsnittligt meritvärde och gymnasiebehörighet först om flera läsår.

Utvecklingsplan

Utvecklingsplanen berättar VILKA mål som skall fokuseras på lång sikt och på kort sikt, samt i möjligaste mån VAD som behövs för att vi ska kunna nå målen. Utvecklingsplanen utelämnar HUR målen ska nås eftersom genomförandet beror på utfall, styrelsens och skolledningens beslut och verksamhetens förutsättningar vid var tidpunkt.

Utvecklingsmål - 5 års sikt

- Samråd och definition av vision, värdegrund, medbestämmande, insyn, tydlighet
- Positiv undervisning för alla genom inkludering
- Elevinflytande, likabehandling, effektiv motverkan mot kränkande behandling
- Tidig identifiering och insatser av stöd för ökad studiemotivation i högre årskurser
- Lokalmässig utveckling
- Undervisningsstruktur: Hela dagen i fokus, flexibel, förutsägbar och tydlig
- Differentiering: Individuella mål, mtrl, metoder, bedömningsmatriser, gm. ArbetsOmråden och tematiska läsperioder
- Feedback: Positiv & Konstruktiv på alla uppgifter
- Verksamhet: 20% instruktion, 80% aktiv handledning
- Hög personaltrivsel.
- Värdegrundsbefästning och aktivt trivselarbete – kollegialt, elevmässigt och föreningsmässigt
- Inflytandeformer
- Stort föräldraengagemang genom fixardagar, samråd och idéella aktiviteter
- Organisatorisk effektivitet
- Attraktiva elevscheman
- Bevarande/förstärkning av varje verksamhetsgrens unika kvalitéer
- Lokalmässig utveckling för en positiv arbetsmiljö
- Aktivt söka Företagssponsring och stipendier

Utvecklingsmål – 1-2 års sikt

- Förnyad plan mot kränkande behandling och för likabehandling
- Utveckling av mer undervisningsmaterial kopplat till Lgr-11
- Förbättrad pedagogisk planering med transparens och tydlighet till VH
- Förbättrade utredningsrutiner för barn i behov av särskilt stöd
- Vidareutveckla elevhälsans förebyggande arbete
- Renovera och bygga ut förskolan till 80 barnplatser

Förskolans behovsbild

Förskolans primära mål är att bibehålla kvaliteten, verkställa renovering och tillbyggnad, samt utöka antalet inskrivna barn. Samtidigt skall personalkompetensen stärkas genom att rekrytera fler legitimerade förskollärare. Personalens Montessorifortbildning skall främjas. Förskolan har ca 800m² yta, varav ca 600m² är effektiv verksamhetsyta, vilket ger 600/50=12m² per barn vilket är väl inom socialstyrelsens rekommendationer 7,5-9,5m²/barn. Fastighetens omfattar totalt 8000m² vilket är väl inom rekommendationen 40m²/barn.

För att kunna fortsätta växa och försörja förskoleklassens intag behöver barnantalet ökas och avdelningarna bli fler. Samtidigt behöver barngrupperna inom respektive avdelning, speciellt för de yngsta, minskas för att kunna höja kvaliteten ytterligare.

Fritidshemmets behovsbild

Fritidshemsverksamheten har behov av långsiktig verksamhetsutveckling som ett attraktivt komplement till skoldagen, och en tydligare verksamhetsprofil. I den långsiktiga planeringen, bör fritidshemmet tillgodose såväl äldre som yngre elevers behov av en stimulerande miljö och verksamhet. Samtidigt behöver fritidshemsgruppen minska för att kunna öka kvaliteten ytterligare, vilket kan ske genom uppdelning i flera fritidshem. Utemiljö och innemiljö skall utvecklas.

Grundskolans behovsbild

Läsåret 2011-2012 avslutas med ca 130 inskrivna elever, och påföljande läsår beräknas 150 elever vara inskrivna. Onsjöskolan är indelad i tre våningsplan, där de yngsta är på bottenvåningen, årskurserna 3-5 är på tredje våningen och delar entré med de yngsta. Mellanplan rymmer årskurserna 6-9, med huvudentré som skolentré. Klasstorlekarna är begränsade till maximalt 24 elever, och fastigheten begränsar antalet individer till 150st per utrymningsväg (2 st). Plan 1 är på 460m², plan 2 rymmer 450m² och plan 3 har 350m². Det ger en kvalitetsmässig trängsta yta om 1260m²/240 elever = 5,25m²/individ, mot nuvarande nivå: 1260m²/140 elever = 9m²/elev. Rekommendationen är 65m²/30 elever i klassrum.

Undervisning i idrott, hemkunskap, slöjd och laborativa moment är förlagda utanför Onsjöskolan. Långsiktigt behöver verksamhetsytan ökas som en förutsättning för skolans fortsatta tillväxt. Skollunch serveras på Humlegården, ett stenkast från Onsjöskolan. För att kunna växa upp till ett optimalt undervisningstak om 18-24 elever per årskurs, behöver lokalfrågan lösas. In till dess måste alternativa lösningar sökas, alternativt elevantalet begränsas till maximalt 16-20 elever per årskurs.

Klasserna är åldersintegrerade i steg om F-2, 3-5, 6-7 och 8-9. Omfattande förändringar i grundskoleutbildningens utformning och struktur verkställdes hösten 2010 genom en sammanslagen skola, och läsåret 2011-2012 verkställdes omfattande förändringar i undervisningens struktur och bedömning. Förändringarna bedöms ha mycket god och långsiktig inverkan i att nå våra långsiktiga verksamhetsmål.

Övergripande behovsbild

För den närstående verksamhetstiden skall skolans ledning prioritera att vidareutveckla HUR utbildningsuppdraget genomförs och undervisningen bedrivs i syfte att långsiktigt nå de uppsatta målen. Samtidigt skall elevhälsans funktion och utbildningsorganisationens organisation och informationsflöden vidareutvecklas så att samtliga barn och elever kan stimuleras att nå så långt i sin kunskapsutveckling de har förutsättningar och ambitioner till.

Nästan 100% av alla i verksamheten trivs, är helt trygga och uppvisar harmoni och glädje av att vara delaktiga i Svalövs Montessori. Ett tydligt behov är att för omgivningen förklara VAD Svalövs Montessori GÖR som är så bra.